

# Käyttöohje / Bruksanvisning / Instructions

# FREEZZER

Pro Camp 5200 Siirrettävä ilmastointilaite

Pro Camp 5200 Portabel luftkonditionering

Pro Camp 5200 Portable air conditioner

Product ID: 103612060

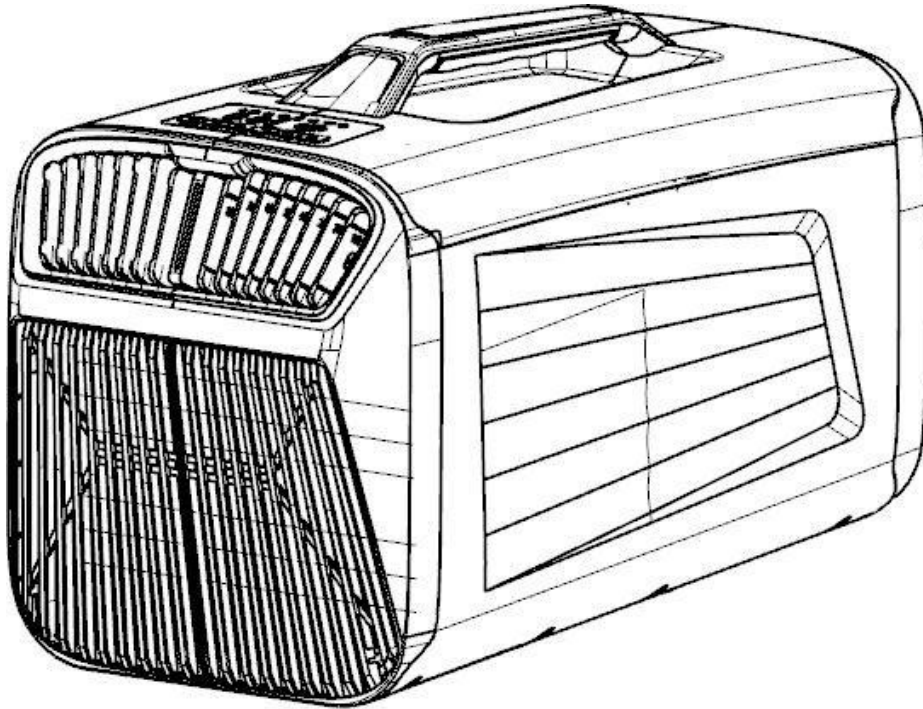
**SUOMITRADING.fi**

Realparkinkatu 12, 37570 Lempäälä

+358 (0)10 430 3490



# FI



Kiitos, että ostit Pro Camp 5200 ilmastointilaitteen. Luotamme siihen, että tulet olemaan tyytyväinen valintaasi. Tutustu tähän käyttöohjeeseen ennen tuotteen käyttöä, ja säilytä se myöhempää tarvetta varten.

Frezzer Pro Camp 5200 on kannettava ilmastointilaitte. Tämä käyttöohje koskee laitteen yleismallia. Ostamasi laite saattaa poiketa joiltakin osin tässä esitetystä, mutta erot eivät vaikuta laitteen perustoimintoihin tai käyttöön. Lue käyttöohje huolellisesti ennen laitteen käyttöä ja säilytä se myöhempää tarvetta varten.

## 1. Tekniset tiedot

Nimellinen tulojännite	220-240V
Nimellistaajuus	50-60 Hz
Jäähdytysteho	1500 W
Max virta	2A
Max ottoteho	440 W
Max ilmavirta	150m <sup>3</sup> /h
Kylmäaine	R290
Äänenpaine	≤55dB

## 2. Varoitukset



Käytä laitetta vain käyttöohjeessa kuvatulla tavalla. Käyttöohjeessa käydään läpi mahdollisimman kattavasti varoituksia ja käytäntöjä, jotka laitetta käyttäessä on tärkeää huomioida. Laitteen asennuksessa tulee aina huomioida maakohtaiset lait ja määräykset.

Huomioi alla listatut varoitukset ja noudata niitä.

- Lasten tai sellaisten henkilöiden, joilla on rajoittunut toimintakyky, ei tule käyttää täyttää tätä tätä laitetta ilman valvontaa.
- Alle 8-vuotiaat lapset eivät saa käyttää laitetta edes valvonnan alla tai ohjeistuksen saatuaan.
- Laitetta ei saa sijoittaa kosteisiin tiloihin.
- Laite on suunniteltu kotikäyttöön sisätiloissa, eikä sitä tule käyttää muihin tarkoituksiin.
- Mikäli laitteen virtajohto vaurioituu, tulee se vaihtaa valmistajan, huoltoliikkeen tai vastaavan tahon toimesta.
- Laitteen ominaisuuksien muokkaaminen tai osien vaihtaminen voi aiheuttaa vaaratilanteen, minkä vuoksi em. muutokset on ehdottomasti kielletty.
- Jos laite tarvitsee huoltoa, ota yhteys jälleenmyyjään. Muiden kuin valtuutetun huoltoliikkeen tekemät huoltotoimet voivat aiheuttaa vaaratilanteen ja mitätöivät tuotteen takuun.
- Laite on asennettava maadoitettuna.
- Älä käytä tätä sähkölaitetta ulkona.
- Älä tuki tai peitä ilmanotto- tai ilmanpoistoaukkoja.
- Älä kytke laitetta jatko- tai haaroitusjohdoilla.
- Irrota virtajohto verkkovirrasta ennen laitteen puhdistamista tai huoltamista.
- Älä liikuta laitetta johdosta vetämällä.

- Laitetta ei saa asentaa lähelle lämmönlähdettä tai tilaan, jossa säilytetään maakaasua, bensiiniä tai rikkiä sisältäviä aineita.
- Älä käytä laitetta kaltevalla alustalla.
- Varmista, että laitteen etäisyys herkästi syttyivistä tai räjähtävistä materiaaleista, kuten alkoholista tai aerosolisäiliöistä, on vähintään 45 cm.
- Älä aseta painavia tai kuumia esineitä koneen päälle.
- Puhdista laitteen suodattimet säännöllisesti.
- Kuljeta laitetta vain pystyasennossa. Vesisäiliö tulee tyhjentää ennen laitteen liikuttamista. Odota siirtämisen jälkeen puoli tuntia ennen laitteen käynnistämistä.

### 3. Virtaliitäntä



Odota 30 minuuttia laitteen siirtämisen tai kuljettamisen jälkeen ennen kuin käynnistät sen. Ennen virtajohdon kytkemistä pistorasiaan, tarkista seuraavat asiat:

- Päävirtalähde vastaa sähkölaitteen tyyppikilpeen merkittyjä virransyöttövaatimuksia.
- Pistorasiat ja virtapiirit soveltuvat tälle laitteelle.
- Virtalähteen pistorasian on oltava maadoitettu.

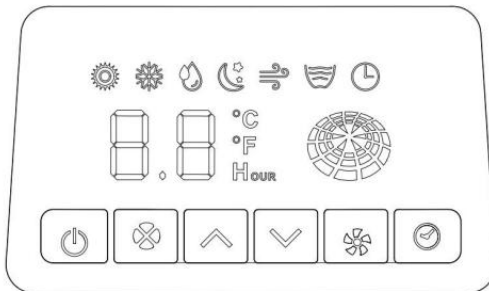
Käänny ammattilaisen puoleen, mikäli pistotulppa ei sovi paikalliseen pistorasiaan. Vain ammattilainen voi vaihtaa laitteen virtajohdon.

Turvallisuusohjeiden noudattamatta jättäminen vapauttaa valmistajan vastuusta.

## 4. Osat ja toiminnot

- Laitteessa on neljä käyttötilaa: jäähdytys-, kuivaus-, uni- ja ilmansyöttötila.
- Laitteen pääasialliset tekniset osat ovat ohjainkortti, kaukosäädin, näyttöpaneeli, lämpötila-anturit, kompressori ja moottori.
- Laitteessa on jäätymisenestotoiminto ja kompressorin kolmen minuutin viivesuojaus, vikasuojaus, sähkökatkomuisti sekä muita toimintoja.
- Tuote toimitetaan oletusarvoisesti näyttäen Celsius-asteita.

### 4.1 Näyttösymbolit




#### Virtapainike

Paina virtapainiketta laitteen käynnistämiseksi ja siirtyäksesi valmiustilaan (off).

#### Mode-painike

Valitse käyttötila Mode-painikkeella. Valitun käyttötilan symbolin valo aktivoituu:

Jäähdytys 

Kuivaus 

Puhallus 

#### Nuolipainikkeet

Säädä lämpötilaa nuolisymbolipainikkeilla.

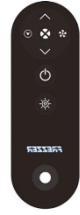
Paina pitkään (3 sek) vaihtaaksesi celsius-asteista fahrenheitiksi.

#### Ajastuspainike

Aloita laitteen sammutus- tai käynnistysajastus painamalla ajastuspainiketta ja valitse sen jälkeen nuolipainikkeilla ajastettava aika.

4.2. Kaukosäädin

Aloita laitteen ja kaukosäätimen yhteyden muodostaminen painamalla pitkään kaukosäätimen Mode-painiketta ja paina samanaikaisesti laitteen näyttöpaneelin Mode-painiketta, kunnes kuulet parinmuodostuksen merkkiään.



4.3 Laitteen osat

Numero	Kuva	Nimi	Määrä
1		Frezzer-ilmastointilaite	1
2		Käyttöohjeet	1
3		Joustoputki (Ø100 mm/1m)	1
4		Joustoputki (Ø130mm/1m)	1
5		Tyhjennysputki (Ø 12 mm)	1
6		Putkisovite etuosaan	1
7		Putkisovite takaosaan	1
8		Kaukosäädin	1

## 5. Käyttö ja asennus

### 5.1. Laitteen käyttöönotto

Aseta laite käyttöpaikalle oikeaan asentoon ja odota kaksi (2) tuntia ennen laitteen käyttöönottoa. Anna laitteen käydä vähintään viisi (5) minuuttia ennen sammuttamista.

Aina ennen laitteen käynnistämistä, suuntaa ilma-aukot laitteessa olevan symbolin mukaisesti. Laitteen ilmanotto ja -poistoaukkoja ei saa peittää. Lämpimän ilman poiston vaatima etäisyys on vähintään 60 cm.

Laitteen suojaetäisyys muihin esineisiin tai rakenteisiin tulee olla vähintään 10 cm molemmin puolin.

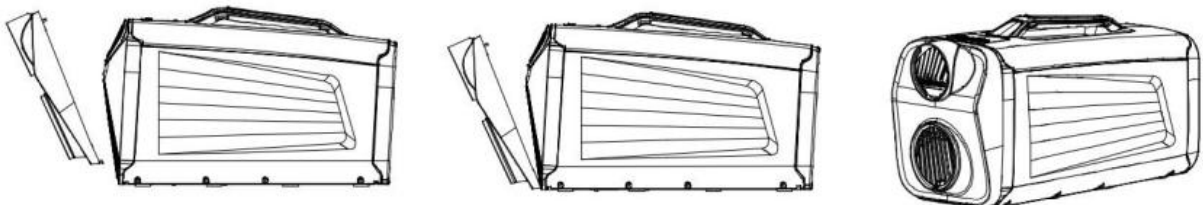
Varmista ennen käyttöönottoa, että:

- Virtalähde on standardin mukainen
- Pistorasia on vaihtovirtainen
- Laitetta ei kytketä jatkojohtoon tai haaroittimeen
- Virtalähde täyttää jännitevaatimukset: AC100~240V/50~60H

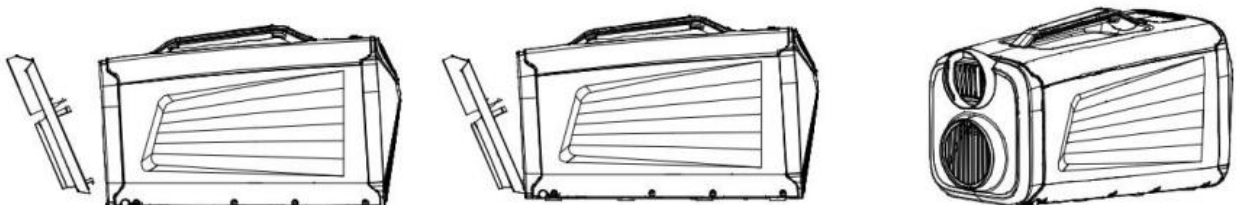
### 5.2. Osien asennus

Asenna laitteen kannet ja tyhjennysputki ohjeen mukaan.

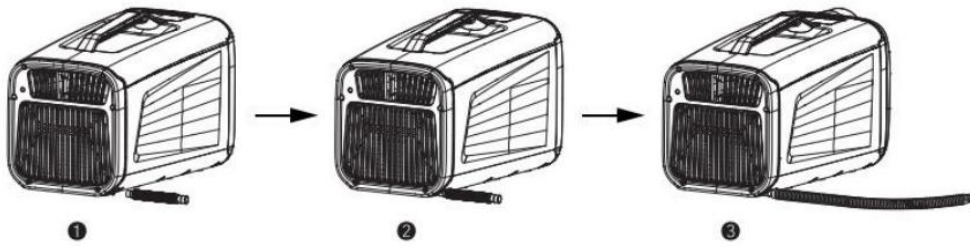
#### 5.2.1 Etukannen asennus



#### 5.2.2 Takakannen asennus



### 5.2.3 Tyhjennysputken asennus

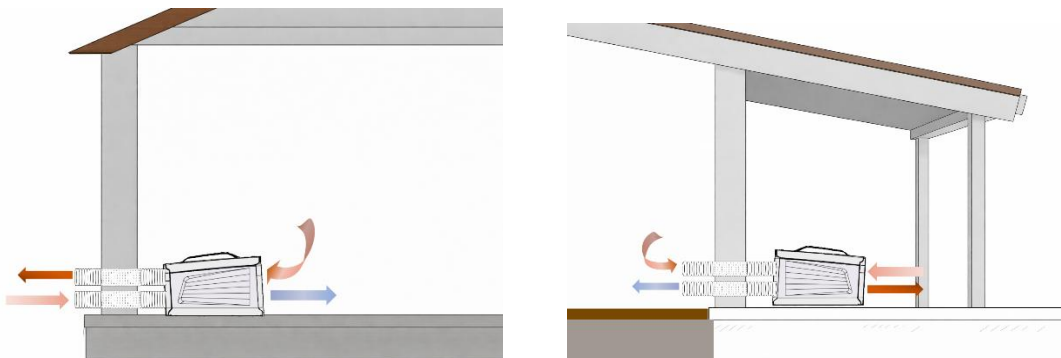


### 5.3 Laitteen asennus

Laite voidaan sijoittaa viilennettävän tilan ulko- tai sisäpuolelle.

- Kun laite sijoitetaan viilennettävän tilan ulkopuolelle, tulo- ja poistokanavat asennetaan laitteen etupuolelle.
- Viilennettävään tilaan sijoittaessa tulo- ja poistoputket asennetaan laitteen taakse.

Laite tulee sijoittaa aina katettuun tilaan, jossa laite ei altistu sääolosuhteiden vaihtelulle tai kosteudelle. Laitetta ei saa käyttää alle +16 °C tai yli +40 °C lämpötilassa.



## 6. Suojaustoiminnot

### 6.1. Kompressorin suojaustoiminnot

Kompressori käynnistyy uudelleen aikaisintaan kolme (3) minuutin kuluttua edellisestä pysäytyksestä. Viivettä ei kuitenkaan ole ensimmäisen virrankytken yhteydessä tai silloin, jos laite on sammutettu valmiustilassa. Kompressori käy käynnistyttyään vähintään kolme minuuttia (mikäli kytketty virtalähteeseen).

### 6.2. Sähkökatkomuisti

Laite on varustettu sähkökatkomuistilla, joka tallentaa asetukset virran katketessa.

Jos laite on ollut valmiustilassa ennen sähkökatkoa tai jos ajastettu sammutus on ollut asetettuna, laite palaa virran palautuessa valmiustilaan.

Jos laite on ollut toiminnassa ennen virran katkeamista, se palauttaa seuraavat asetukset:

- Käyttötila
- Asetettu lämpötila
- Puhallusnopeus
- Lämpötilayksikkö (°C / °F)
- Vedenpoiston / vesipumpun toiminta (jos käytössä)

### 6.3. Vikasuojaus

Vikakoodien selitykset

Numero	Vikatilan nimike	Vikakoodi	Vikatilan kuvaus	Ratkaisu
1	Tiedonsiirtovirhe	E0	Ohjaus-/virtakortin yhteys on katkennut	Sammuta laite
2	Poikkeama sisälämpötilassa	E1	Lämpötila-anturin avoin piiri tai oikosulku	Sammuta laite
3	Vesisäiliö täynnä	E4	Näytössä vilkkuu vesikuvake ja E4-virhekoodi, kompressorin pysähtyminen	Tyhjennä vesi tyhjennysletkun avulla ja käynnistä laite uudelleen aikaisintaan kolmen (3) minuutin kuluttua.
4	Kompressorin käynnistysuojain	E5	E5-virhekoodi näkyy näytössä ja kompressorin pysähtyminen	Sammuta laite. Tarkista onko syöttöjännite liian alhainen ja täyttääkö nimellisteho käynnistykseen hetkellisen tehontarpeen, erityisesti jos käytössä on siirrettävä virtalähde tai invertteri.

## 7. Ylläpito ja varastointi

### 7.1. Laitteen ylläpito

Varmista aina ennen puhdistus- ja ylläpitotoimia, että laite on irrotettu verkkovirrasta. Älä käytä kemiallisia liuottimia, kuten bensiiniä laitteen puhdistamiseen.

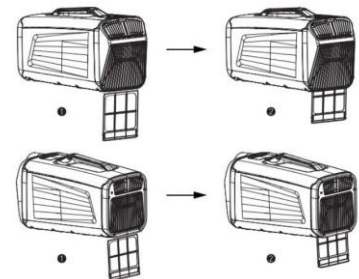
Älä upota laitetta veteen tai käytä juoksevaa vettä sen puhdistamiseen.

### 7.2. Suodattimen puhdistus

Varmista ennen puhdistamisen aloittamista, että laite on irrotettu verkkovirrasta.

Käytä pientä talttapäistä ruuvimeisseliä ja irrota suodatin kuvan osoittamaan suuntaan.

Lisää 40 °C -asteiseen veteen mietoa, neutraalia pesuainetta ja liota suodatinta. Käytä tarvittaessa pehmeä harjaksista harjaa lian poistamiseen ja kuivata suodatin lopuksi huoneenlämmössä tai viileämmässä.



Asenna täysin kuivunut suodatin takaisin paikoilleen.

Älä käytä tuotteen puhdistamiseen kemiallisia liuottimia, kuten bensiiniä. Älä pese tuotetta juoksevan veden alla.

### 7.3. Laitteen pintojen puhdistaminen

Puhdista laitteen pinnat miedolla, neutraalilla pesuaineliuoksella tai kevyesti kostutetulla liinalla.

### 7.4. Laitteen varastointi

Jos laitetta ei käytetä, se tulee sammuttaa ja pidemmän käyttökätkon ajaksi irrottaa verkkovirrasta. Puhdista laitteen pinnat kevyesti kostutetulla liinalla ja varmista, että pinnat ehtivät kuivua täysin ennen varastointia. Kääri laitteen johto siistille, väljälle kiepille.

Tyhjennä laitteeseen kertynyt vesi ja kallista laitetta poistoaukon suuntaan 30 minuutin ajan varmistaaksesi, että kaikki vesi on poistunut.

Peitä laite kevyesti ja säilytä kuivassa paikassa.

## 8. Vianmääritys

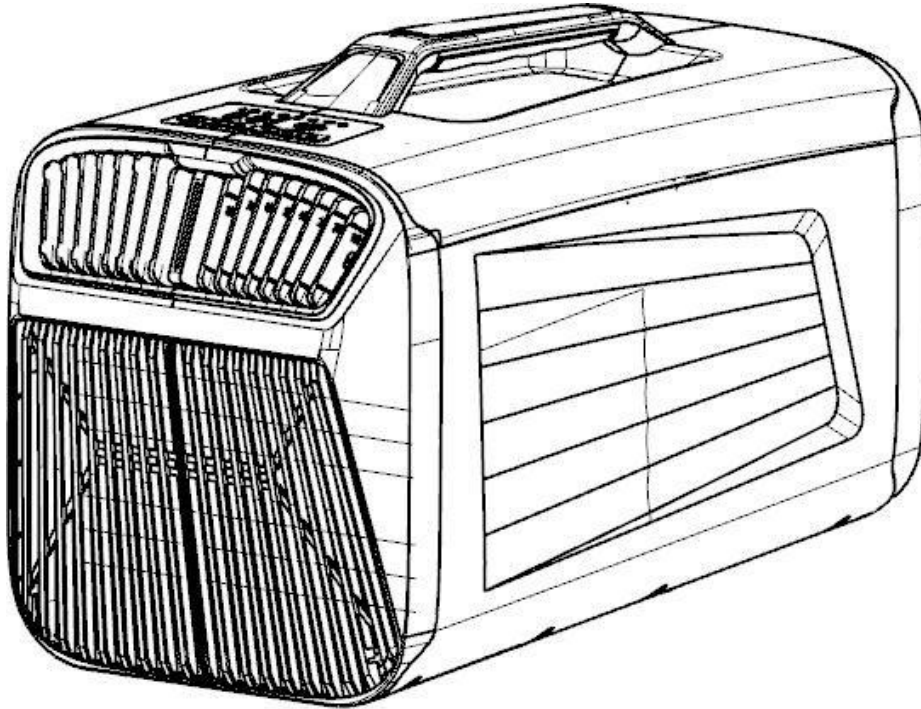
Vika	Tarkista	Ratkaisu
Kone ei käynnisty	<p>Onko virtajohto kunnolla kiinni?</p> <p>Tuleeko pistorasiaan virtaa?</p> <p>Onko laite sammutettu vahingossa/virheellisesti?</p> <p>Onko sisäosan liitin irronnut?</p>	<p>Varmista, että pistoke on kunnolla kiinni virtalähteessä.</p> <p>Tarkista pistorasian virta toisella laitteella.</p> <p>Käynnistä laite uudelleen napauttamalla virtakytkintä kahdesti.</p> <p>Avaa laitteen metallikuori ja kiinnitä sisäliitin.</p>
Laitteen jäähdytysteho on heikentynyt	<p>Onko suodatin pölyinen?</p> <p>Onko ilman sisään- tai ulostuloputki tukkeutunut?</p> <p>Onko tila liian suuri tai onko tilan ovet ja ikkunat auki?</p> <p>Onko huoneessa muita lämmityslaitteita?</p> <p>Onko poistoputki huonosti kytketty?</p> <p>Onko laite säädetty oikein?</p>	<p>Puhdista suodatin.</p> <p>Poista tukos putkesta.</p> <p>Sulje ovet ja ikkunat.</p> <p>Poista tai sammuta muut lämmityslaitteet.</p> <p>Kiinnitä poistoputki uudelleen.</p> <p>Säädä laite Mode-painikkeella jäähdytystilaan ja muuta tarvittaessa alinta lämpötilaa kaukosäätimellä tai näyttöpaneelista.</p>
Laitteesta vuotaa vettä	<p>Onko laite vaakasuorassa?</p> <p>Onko kondenssiveden poisto tai poistoputki tukossa?</p> <p>Onko kondenssivettä kertynyt säiliöön liikaa?</p>	<p>Aseta laite vaakasuoraan.</p> <p>Puhdista kondenssiveden poistoaukot ja -putki.</p> <p>Tyhjennä kondenssivesi säiliöstä.</p>
Poikkeava melu ja värinä	<p>Onko laite vaakasuorassa?</p> <p>Onko suodatin tukkeutunut?</p> <p>Kuuluuko ääni kylmäaineen virtauksesta?</p> <p>Onko laitteen päällä tai sitä vasten muita esineitä?</p> <p>Kuuluuko epätavallinen ääni laitteen sisältä?</p>	<p>Aseta laite vaakasuoraan.</p> <p>Puhdista suodattimet.</p> <p>Kylmäaineen virtauksen ääni on normaali.</p> <p>Poista ylimääräiset esineet laitteen ympäriltä.</p> <p>Ota yhteys huoltoon.</p>
Epätavallinen haju	<p>Jos kone on ollut pitkään pois käytöstä, se voi kerätä itseensä tunkkaista hajua.</p>	<p>Käytä konetta 2-5 minuuttia, niin haju tuulettuu pois.</p>

## 9. Kierrätys

Kylmäaine R290 (mallista riippuen) täyttää ympäristöstandardit. Laitteen käyttöiän päätyttyä laite tulee toimittaa asianmukaisesti kierrätykseen.

Tuotteen pakkausmateriaalit tulee kierrättää asianmukaisesti ja paikalliset säädökset huomioiden.

# SE



Tack för att du köpte Pro Camp 5200 luftkonditioneringsapparat. Vi är övertygade om att du kommer att vara nöjd med ditt val. Läs igenom denna bruksanvisning innan du använder produkten och spara den för framtida bruk.

Denna enhet är en högkvalitativ portabel luftkonditioneringsapparat. Denna bruksanvisning gäller en allmän modell av enheten. Den produkt du har köpt kan skilja sig något från det som beskrivs här, men dessa skillnader påverkar inte enhetens grundläggande funktioner eller användning. Läs bruksanvisningen noggrant innan du använder enheten och spara den för framtida bruk.

## 1. Tekniska specifikationer

<b>Märkspänning</b>	220-240 V
<b>Märkfrekvens</b>	50-60 Hz
<b>Kyleffekt</b>	1500 W
<b>Max ström</b>	2 A
<b>Maxeffektförbrukning</b>	440 W
<b>Max luftflöde</b>	150 m <sup>3</sup> /h
<b>Kölmedium</b>	R290
<b>Ljudtryck</b>	≤55 dB

## 2. Varningar



Använd apparaten endast på det sätt som beskrivs i bruksanvisningen. Bruksanvisningen går igenom så utförligt som möjligt de varningar och rutiner som är viktiga att beakta vid användning av apparaten. Vid installation av apparaten ska alltid nationella lagar och bestämmelser följas.

- Barn eller personer med nedsatt funktionsförmåga får inte använda denna produkt utan tillsyn.
- Barn under 8 år får inte använda apparaten, inte ens under uppsikt eller efter att ha fått instruktioner.
- Apparaten får inte placeras i fuktiga utrymmen.
- Apparaten är avsedd för hushållsbruk inomhus och ska inte användas för andra ändamål.
- Om apparatens strömkabel skadas ska den bytas ut av tillverkaren, serviceverkstad eller motsvarande behörig person.
- Modifiering av apparatens egenskaper eller byte av delar kan orsaka farliga situationer och är därför strikt förbjudet.
- Om apparaten behöver service, kontakta återförsäljaren. Endast originalreservdelar får användas. Service utförd av annan än auktoriserad serviceverkstad kan orsaka farliga situationer och upphäver garantin.
- Apparaten ska installeras med jordning.
- Använd inte denna elektriska apparat utomhus.
- Blockera eller täck inte luftintags- eller luftutsläppsöppningar.
- Anslut inte apparaten via förlängningsladd eller grenuttag.
- Koppla bort strömkabeln från elnätet före rengöring eller service av apparaten.
- Flytta inte apparaten genom att dra i kabeln.
- Apparaten får inte installeras i utrymmen där naturgas, bensen eller svavelhaltiga ämnen förvaras, och den får inte placeras nära en värmekälla.
- Använd inte apparaten på lutande underlag.
- Se till att avståndet till brandfarliga material, såsom alkohol eller aerosoler, är minst 45 cm.

- Placera inte tunga eller heta föremål ovanpå apparaten.
- Rengör apparatens filter regelbundet.
- Vid transport ska apparaten hållas i upprätt läge. Vattentanken ska tömmas innan apparaten flyttas. Vänta en halvtimme efter flytt innan apparaten startas.
- Köldmedium R134a eller R290 (beroende på modell) uppfyller miljöstandarder. När apparaten nått slutet av sin livslängd ska den återvinnas på ett korrekt sätt.
- Produktens förpackningsmaterial kan återvinnas på lämpligt sätt.

### 3. Strömanslutning



Vänta i 30 minuter efter att apparaten har flyttats eller transporterats innan den startas. Kontrollera följande innan du ansluter strömkabeln till eluttaget:

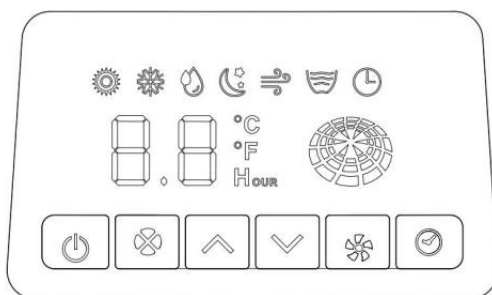
- Nätspänningen motsvarar de krav som anges på apparatens typskylt.
- Eluttag och elsystem är dimensionerade för denna apparat.
- Eluttaget är jordat.
- Kontakta en fackman om stickkontakten inte passar det lokala eluttaget.
- Strömkabeln får endast bytas ut av behörig fackman.

Underlåtenhet att följa dessa säkerhetsanvisningar befriar tillverkaren från allt ansvar.

## 4. Delar och funktioner

- Apparaten har fyra driftlägen: kylning, avfuktning, viloläge och fläktläge.
- Apparaten har huvudsakliga tekniska komponenter som styrkort, fjärrkontroll, displaypanel, temperatursensorer, kompressor och motor.
- Apparaten är utrustad med frysskyddsfunktion, tre minuters fördröjningskydd för kompressorn, felskydd, minnesfunktion vid strömavbrott samt andra funktioner.
- Produkten är som standard inställd på att visa temperaturen i Celsius.

### 4.1 Displaysymboler



#### Strömknapp



Tryck på strömknappen för att starta apparaten och för att sätta den i standbyläge (off).

#### Mode-knabb



Växla till önskat driftläge med knappen. Symbolen för valt läge aktiveras:

Kylning



Avfuktning



Fläkt



#### Pilknabber



Justera temperaturen med pilknapparna.

Håll knappen intryckt i 3 sekunder för att växla från Celsius till Fahrenheit.

#### Timerknapp



Ställ in avstängning eller start av apparaten genom att trycka på timerknappen och välj därefter önskad tid med pilknapparna.

## 4.2. Fjärrkontroll

Börja med att hålla Mode-knappen på fjärrkontrollen intryckt.

Tryck samtidigt på Mode-knappen på apparatens displaypanel tills du hör en ljudsignal som bekräftar parkopplingen.



## 4.3. Delar

	Bild	Namn	Antal
1		Frezzer luftkonditioneringsapparat	1
2		Bruksanvisning	1
3		Flexibel slang (Ø100 mm/1 m)	1
4		Flexibel slang (Ø130 mm/1 m)	1
5		Dräneringsslang (Ø12 mm)	1
6		Röradapter för framsidan	1
7		Röradapter för baksidan	1
8		Fjärrkontroll	1

## 5. Användning och installation

### 5.1. Ibruktagning av apparaten

Placera apparaten på användningsplatsen i rätt position och vänta två (2) timmar innan den tas i bruk. Låt apparaten vara i drift i minst fem (5) minuter innan den stängs av.

Rikta alltid luftutsläppen enligt symbolen på apparaten innan den startas. Luftintag och luftutsläpp får inte blockeras. Minsta avstånd för bortledning av varm luft är 60 cm.

Skyddsavståndet till andra föremål eller konstruktioner ska vara minst 10 cm på båda sidor.

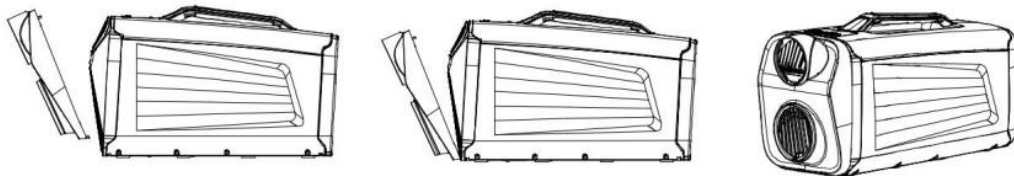
Kontrollera före användning att:

- Strömförsörjningen uppfyller gällande standard
- Eluttaget är avsett för växelström
- Apparaten inte ansluts via förlängningssladd eller grenuttag
- Strömförsörjningen uppfyller spänningskraven: AC100–240V / 50–60 Hz

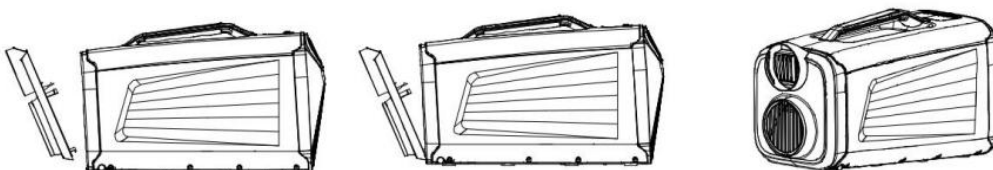
### 5.2. Installation av delar

Montera apparatens kåpor och dräneringsslang enligt anvisningarna.

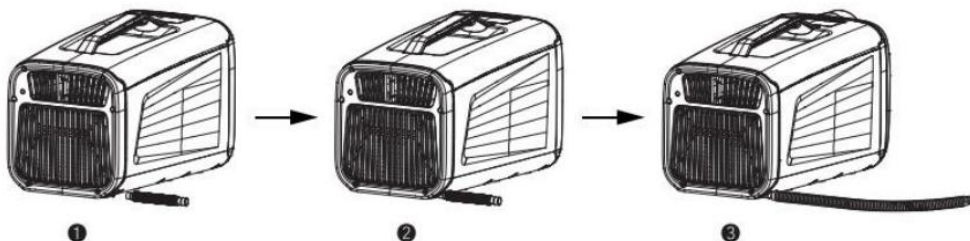
#### 5.2.1 Installation av frontkåpa



#### 5.2.2 Installation av bakre kåpa



#### 5.2.3 Installation av dräneringsslang

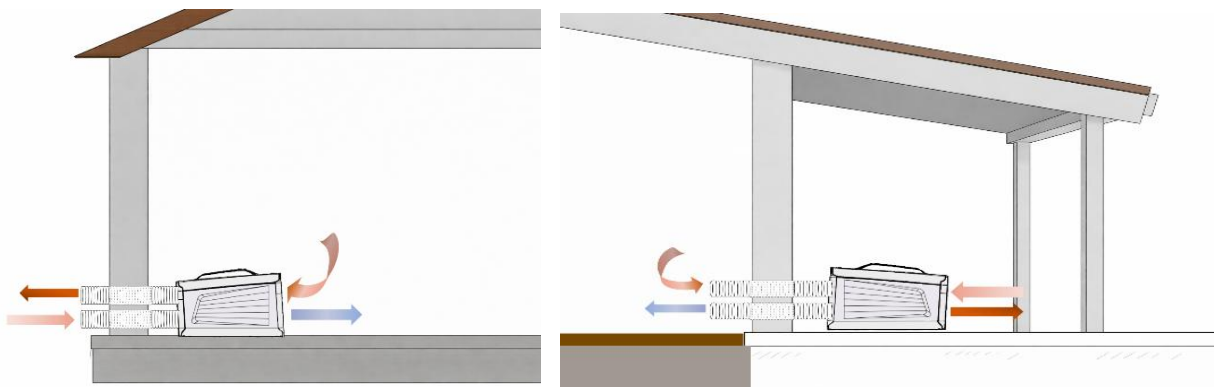


### 5.3 Installation av apparaten

Apparaten kan placeras antingen utanför eller inuti det utrymme som ska kylas.

- När apparaten placeras utanför det utrymme som ska kylas, installeras till- och frånluftskanalerna på apparatens framsida.
- När apparaten placeras i det utrymme som ska kylas, installeras till- och frånluftsslängarna på apparatens baksida.

Apparaten ska alltid placeras i ett skyddat utrymme där den inte utsätts för väderförhållanden. Den får inte användas vid temperaturer under +16 °C eller över +40 °C.



## 6. Skyddsfunktioner

### 6.1. Kompressorns skyddsfunktioner

Kompressorn startar om tidigast tre (3) minuter efter föregående stopp. Fördröjningen gäller dock inte vid första strömanslutningen eller om apparaten har stängts av i standbyläge. När kompressorn har startat är den i drift i minst tre minuter (förutsatt att den är ansluten till strömkällan).

### 6.2. Minnesfunktion vid strömavbrott

Apparaten är utrustad med en minnesfunktion som sparar inställningarna vid strömavbrott.

Om apparaten var i standbyläge före strömavbrottet eller om en tidsinställd avstängning var aktiverad, återgår apparaten till standbyläge när strömmen återkommer.

Om apparaten var i drift före strömavbrottet återställs följande inställningar:

- Driftläge
- Inställd temperatur
- Fläkthastighet
- Temperaturenhet (°C / °F)
- Dränerings / vattenpumpens funktion (om tillämpligt)

## 6.3. Felskydd

## Förklaring av felkoder

	<b>Felbenämning</b>	<b>Felkod</b>	<b>Beskrivning</b>	<b>Åtgärd</b>
1	Kommunikationsfel	E0	Förbindelsen mellan styrkort och strömkort är bruten	Stäng av apparaten
2	Avvikelse i inomhustemperatur	E1	Temperatursensorn har öppen krets eller kortslutning	Stäng av apparaten
3	Vattentanken full	E4	Vattensymbolen blinkar och felkod E4 visas, kompressorn stannar	Töm vattnet via dräneringsslangen och starta om apparaten tidigast efter tre (3) minuter
4	Kompressorns startskydd	E5	Felkod E5 visas och kompressorn stannar	Stäng av apparaten. Kontrollera om matningsspänningen är för låg och att märkspänningen uppfyller startens tillfälliga effektbehov, särskilt vid användning av portabel strömkälla eller inverter.

## 7. Underhåll och förvaring

### 7.1. Att beakta vid underhåll av apparaten

Försäkra dig alltid om att apparaten är frånkopplad från elnätet före rengöring och underhåll. Använd inte kemiska lösningsmedel, såsom bensin, för rengöring av apparaten.

Sänk inte ner apparaten i vatten och använd inte rinnande vatten för att rengöra den.

### 2.2. Rengöring av filter

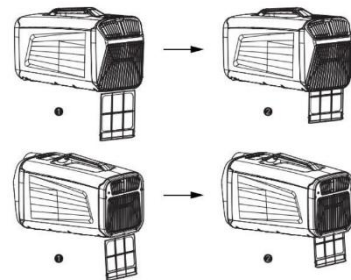
Kontrollera innan rengöringen påbörjas att apparaten är frånkopplad från elnätet.

Använd en liten spårskruvmejsel och lossa filtret i den riktning som visas i bilden.

Tillsätt ett mildt, neutralt rengöringsmedel i 40 °C varmt vatten och låt filtret ligga i blöt. Använd vid behov en mjuk borste för att avlägsna smuts och låt filtret därefter torka i rumstemperatur eller svalare.

Montera tillbaka filtret när det är helt torrt.

Använd inte kemiska lösningsmedel, såsom bensin, för rengöring av produkten. Tvätta inte produkten under rinnande vatten.



### 7.3 Rengöring av apparatens ytor

Rengör apparatens ytor med en mild, neutral rengöringslösning eller med en lätt fuktad trasa.

### 7.4 Förvaring av apparaten

Om apparaten inte används ska den stängas av och vid längre uppehåll kopplas bort från elnätet. Rengör apparatens ytor med en lätt fuktad trasa och se till att ytorna är helt torra innan förvaring. Linda kabeln prydligt i en lös slinga.

Töm ut allt vatten som samlats i apparaten och luta den mot avloppsöppningen i 30 minuter för att säkerställa att allt vatten har runnit ut.

Täck apparaten lätt och förvara den på en torr plats.

## 8. Felsökning

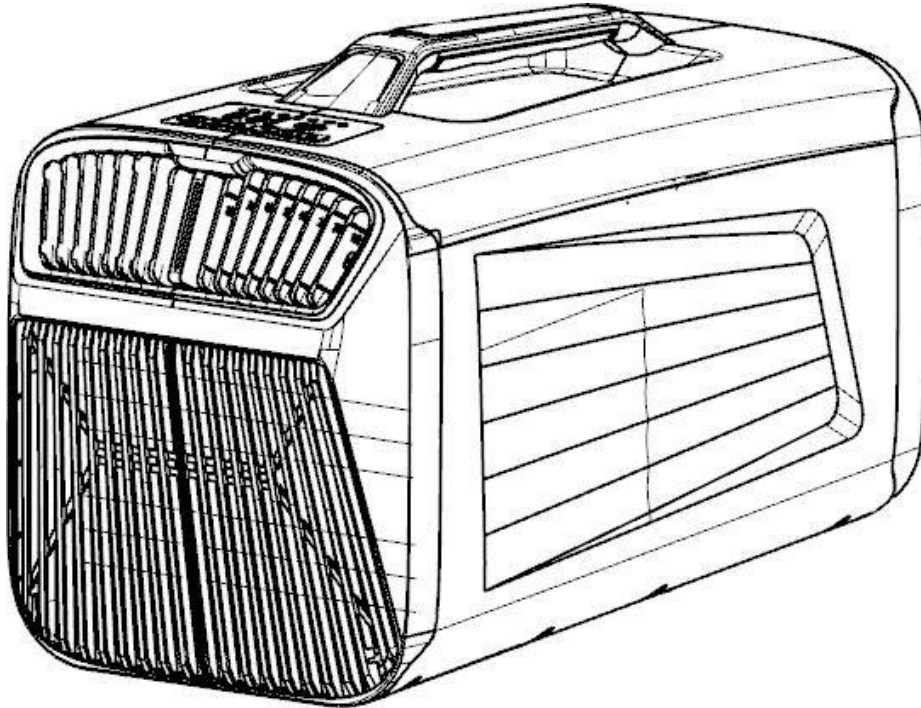
Fel	Kontrollera	Åtgärd
Apparaten startar inte	<p>Är strömkabeln korrekt ansluten?</p> <p>Finns det ström i eluttaget?</p> <p>Har apparaten stängts av av misstag eller felaktigt?</p> <p>Har den interna anslutningen lossnat?</p>	<p>Se till att stickkontakten är ordentligt ansluten till strömkällan.</p> <p>Kontrollera eluttaget med en annan apparat.</p> <p>Starta om apparaten genom att trycka två gånger på strömknappen.</p> <p>Öppna apparatens metallhölje och anslut den interna kontakten.</p>
Apparatens kyleffekt är försämrad	<p>Är filtret dammigt?</p> <p>Är luftintaget eller luftutloppet blockerat?</p> <p>Är utrymmet för stort eller är dörrar och fönster öppna?</p> <p>Finns det andra värmekällor i rummet?</p> <p>Är frånluftsslagen felaktigt ansluten?</p> <p>Är apparaten korrekt inställd?</p>	<p>Rengör filtret.</p> <p>Avlägsna blockeringen från slangen.</p> <p>Stäng dörrar och fönster.</p> <p>Ta bort eller stäng av andra värmekällor.</p> <p>Montera frånluftsslagen på nytt.</p> <p>Ställ in apparaten i kyläge med Mode-knappen och justera vid behov till lägsta temperatur med fjärrkontrollen eller displaypanelen.</p>
Vatten läcker från apparaten	<p>Är apparaten placerad horisontellt?</p> <p>Är kondensvattenavloppet eller dräneringsslangen blockerad?</p> <p>Har för mycket kondensvatten samlats i behållaren?</p>	<p>Placera apparaten horisontellt.</p> <p>Rengör kondensvattenavloppet och dräneringsslangen.</p> <p>Töm kondensvatten från behållaren.</p>
Onormalt ljud och vibrationer	<p>Är apparaten placerad horisontellt?</p> <p>Är filtret blockerat?</p> <p>Kommer ljudet från köldmediets flöde?</p> <p>Finns det föremål på eller mot apparaten?</p> <p>Hörs ett onormalt ljud inifrån apparaten?</p>	<p>Placera apparaten horisontellt.</p> <p>Rengör filtren.</p> <p>Ljud från köldmediets flöde är normalt.</p> <p>Avlägsna föremål runt apparaten.</p> <p>Kontakta service.</p>
Onormal lukt	<p>Om apparaten inte har använts under en längre tid kan den samla en instängd lukt.</p>	<p>Låt apparaten vara igång i 2–5 minuter så försvinner lukten.</p>

## 9. Återvinning

Köldmedium R290 (beroende på modell) uppfyller gällande miljökrav. När apparaten har nått slutet av sin livslängd ska den lämnas in för korrekt återvinning.

Produktens förpackningsmaterial ska återvinnas på ett korrekt sätt i enlighet med lokala bestämmelser.

# EN



Thank you for purchasing the Pro Camp 5200 air conditioner. We are confident that you will be satisfied with your choice. Please read this user manual carefully before using the product and retain it for future reference.

Frezzer Pro Camp 5200 is a portable air conditioner. This manual applies to the general model of the device. The product you have purchased may differ slightly from the illustrations in this manual; however, these differences do not affect its basic functions or operation. Please read this manual carefully before use and keep it for future reference.

## 1. Technical specifications

Rated voltage	220-240V
Rated frequency	50-60 Hz
Cooling capacity	1500 W
Maximum current	2A
Maximum power input	440 W
Maximum airflow	150m <sup>3</sup> /h
Refrigerant	R290
Sound pressure level	≤55dB

## 2. Warnings



Use the appliance only as described in this manual. This manual includes important safety instructions and guidelines that must be followed. Always comply with local laws and regulations during installation.

- This appliance must not be used by children or persons with reduced physical, sensory, or mental capabilities without supervision.
- Children under 8 years of age must not use the appliance, even under supervision or after receiving instructions.
- The appliance must not be installed in humid environments.
- The appliance is intended for indoor household use only.
- If the power cord is damaged, it must be replaced by the manufacturer, service personnel, or a similarly qualified person.
- Modification of the appliance or replacement of parts is strictly prohibited and may result in hazards.
- For servicing, contact your dealer. Only original spare parts must be used. Unauthorized servicing voids the warranty and may cause hazards.
- The appliance must be properly grounded.
- Do not use the appliance outdoors.
- Do not block or cover air inlet or outlet openings.
- Do not use extension cords or power strips.
- Disconnect the power supply before cleaning or servicing.
- Do not move the appliance by pulling the power cord.
- Do not install the appliance in areas containing gas, gasoline, sulfur, or near heat sources.
- Do not use the appliance on an inclined surface.
- Maintain at least 45 cm distance from flammable materials such as alcohol or aerosol containers.
- Do not place heavy or hot objects on the unit.

- Clean the filters regularly.
- Keep the appliance upright during transport. Empty the water tank before moving. After transport, wait at least 30 minutes before restarting.

### 3. Power connection



Wait 30 minutes after transport before starting the appliance.  
Before connecting the power cord, ensure that:

- The power supply matches the rating label.
- The socket and circuit are suitable for the appliance.
- The socket is properly grounded.

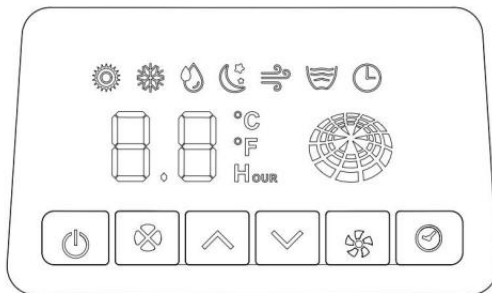
Consult a qualified professional if the plug does not fit the socket. Only a qualified professional may replace the power cord.

Failure to follow these instructions releases the manufacturer from liability.

## 4. Product overview

- The unit has four operating modes: Cooling, Dehumidification, Sleep, and Fan.
- Main components include control board, remote control, display panel, temperature sensors, compressor, and motor.
- Features include anti-freeze protection, 3-minute compressor delay protection, fault protection, power outage memory, and more.
- The unit displays temperature in Celsius by default.

### 4.1 Display symbols



**Power** 

Press to turn the unit on or enter standby mode.

**Mode** 

Use Mode to select operating mode. The corresponding indicator will light up:

Cooling 

Drying 

Fan 

**Arrow (up / down)**  

Adjust temperature with arrows.

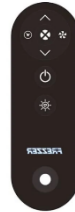
To switch between Celsius and Fahrenheit press and hold for 3 seconds.

**Timer** 

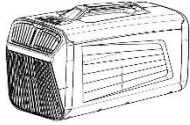



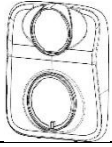

Set automatic start or stop time. Adjust duration using arrow buttons

4.2. Remote control

Start to connect the device and remote controller by holding the Mode -button on the remote control and then press the Mode -button on the unit until you hear a pairing sound.



4.3 Components

	Image	Name	Quantity
1		Air conditioner unit	1
2		User manual	1
3		Flexible hose (Ø100 mm / 1 m)	1
4		Flexible hose (Ø130 mm / 1 m)	1
5		Drain hose (Ø12 mm)	1
6		Front pipe adapter	1
7		Rear pipe adapter	1
8		Remote control	1

## 5. Operation and installation

### 5.1. Device start up

Place the device in its operating position and wait two (2) hours before use. Let the device run for at least five (5) minutes before turning it off.

Before starting the device, always direct the air outlets according to the symbol on the device. The air inlet and outlet openings must not be covered. The required distance for warm air exhaust is at least 60 cm.

The minimum clearance between the device and other objects or structures must be at least 10 cm on both sides.

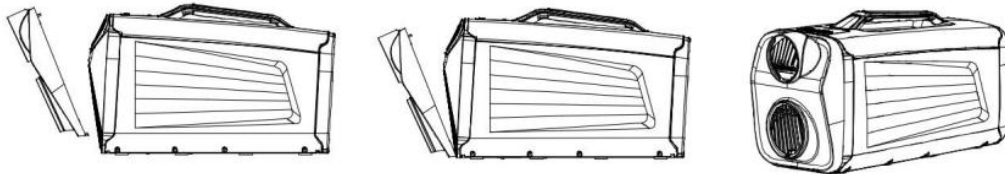
Before use, ensure that:

- The power supply complies with standards
- The socket is AC
- The device is not connected to an extension cord or adapter
- The power supply meets voltage requirements: AC100–240V / 50–60 Hz

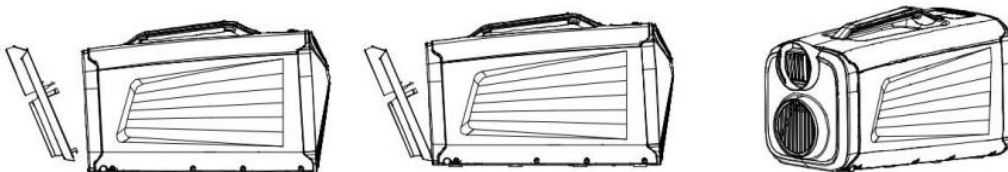
### 5.2. Installation of components

Install the covers and drainage pipe according to the instructions below.

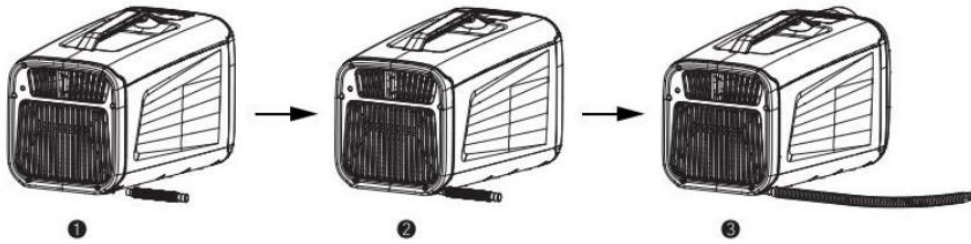
#### 5.2.1 Installation of the front cover



#### 5.2.2 Installation of the rear cover



5.2.3 Installation of the drain hose

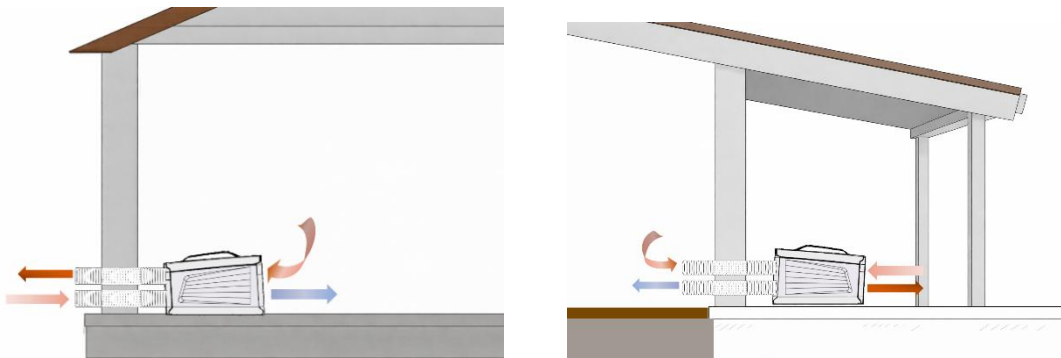


5.3 Installation

The device can be placed outside or inside the space to be cooled.

When placed outside the cooled space, the intake and exhaust ducts are installed at the front of the device. When placed inside the cooled space, the intake and exhaust ducts are installed at the rear of the device.

The device must always be placed in a covered area where it is not exposed to weather conditions or moisture. It must not be used at temperatures below +16 °C or above +40 °C.



## 6. Protection functions

### 6.1. Compressor protection

The compressor restarts no sooner than 3 minutes after stopping.  
 This delay does not apply at first startup or when switching from standby.  
 Once started, the compressor runs for at least 3 minutes.

### 6.2. Power outage memory

The device is equipped with power outage memory that stores settings during power failure.  
 If the device has been in standby or timer-off, the automation returns it to standby when power is on again.  
 If the device has been on and operating before power outage, it returns following settings:

- Mode
- Temperature
- Fan speed
- Temperature unit (°C / °F)
- Drainage/pump status

### 6.3. Fault protection

	<b>Fault name</b>	<b>Error code</b>	<b>Description</b>	<b>Solution</b>
1	Data transfer error	E0	Connection between control/power board interrupted	Turn off the device
2	Internal temperature deviation	E1	Temperature sensor open circuit or short circuit	Turn off the device
3	Water tank full	E4	Water icon flashes and E4 error code is displayed, compressor stops	Drain the water using the drain hose and restart the device no earlier than three (3) minutes
4	Compressor start protection	E5	E5 error code displayed and compressor stops	Turn off the device. Check whether the supply voltage is too low and whether the rated power meets the instantaneous power demand at startup, especially when using a portable power source or inverter.

## 7. Maintenance and storage

### 7.1. Maintenance

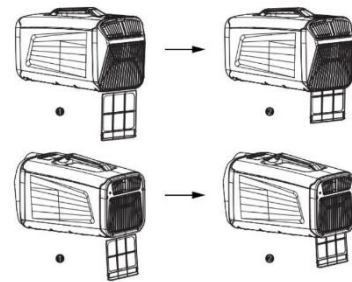
Always ensure that the device is disconnected from the power supply before cleaning or maintenance. Do not use chemical solvents such as gasoline for cleaning.

Do not immerse the device in water or use running water for cleaning.

### 7.2 Filter cleaning

Ensure the device is disconnected from power before cleaning.

Use a small flat-head screwdriver and remove the filter in the direction shown. Add mild neutral detergent to 40 °C water and soak the filter. Use a soft brush if necessary to remove dirt and allow the filter to dry at room temperature or cooler.



Reinstall the filter only when completely dry.

Do not use chemical solvents such as gasoline. Do not wash under running water.

### 7.3. Cleaning the surfaces

Clean the surfaces with a mild neutral detergent solution or a lightly damp cloth.

### 7.4. Storage

If the device is not in use, switch it off and disconnect it from the power supply for extended periods.

Clean the surfaces with a lightly damp cloth and ensure they are completely dry before storage. Coil the power cord neatly and loosely.

Drain any accumulated water and tilt the device toward the drain outlet for 30 minutes to ensure all water is removed.

Cover the device lightly and store it in a dry place.

## 8. Troubleshooting

Issue	Check	Solution
The device doesn't start	Is the power cord properly connected? Is there power in the socket? Was the device accidentally switched off? Has the internal connector come loose?	Ensure the plug is properly connected Test the socket with another device Restart by pressing the power button twice Open the casing and reconnect the internal connector
Cooling performance is reduced	Is the filter dusty? Are the air inlet/outlet pipes blocked? Is the room too large or are doors/windows open? Are there other heat sources? Is the exhaust hose improperly connected? Are the settings correct?	Clean the filter Remove blockage Close doors and windows Remove or turn off heat sources Reconnect the exhaust hose Set cooling mode and adjust temperature
Water leakage	Is the device level? Is the drain blocked? Is the tank full?	Level the device Clean drain system Empty the tank
Noise and vibration	Is the device level? Is the filter clogged? Is the sound from refrigerant flow? Are there objects on or against the device? Is there abnormal internal noise?	Level the device Clean filters Refrigerant sound is normal Remove objects Contact service if needed
Unusual odor	If unused for a long time, the device may accumulate odor.	Run the device for 2–5 minutes to ventilate.

## 9. Recycling

The refrigerant (R134a or R290, depending on model) complies with environmental standards. Dispose of the unit properly at the end of its lifecycle.

Packaging materials should be recycled appropriately.